

# Leder af PPR Hvidovre Kommune



## Præsentation

---

Materialet indledes med en introduktion til kommunen. Herefter præsenteres forhold vedrørende den ledige stilling såsom ansvarsområder, opgaver og udfordringer. Endeligt beskrives ansættelsesprocessen i detaljer.

## Hvidovre Kommune

---

**Hvidovre Kommune** ligger attraktivt placeret 10 minutter fra Københavns Rådhusplads, Øresundsregionen og Københavns Lufthavn. Hvidovre er en integreret del af Danmarks metropol, hovedstaden – og byen er alligevel sin egen med mange lokale identiteter. Hvidovre Kommune, der har ca. 53.000 indbyggere, som bliver betjent af ca. 3.800 medarbejdere, har et tæt samarbejde med de andre vestegns-kommuner.

Hvidovre har grønne arealer, lystbådehavn og spændende, forskellige bymiljøer. Der er alt fra landsbymiljø til moderne tæt lav bebyggelse, fra bindingsværk til beton, fra gadekær til Filmby. Varierede erhvervs- og virksomhedsområder, hvor Avedøre Holme er en sværvægter. Kommunen er præget af mangfoldighed og har et rigt kultur- og fritidsliv med musikskole, filmværksted, egnsteater samt et hav af sportsklubber.

Det er en veldreven kommune med nære relationer mellem generationerne. Hvidovre ønsker vækst og udvikling, og derfor er udfordringerne fortsat at blive ved med at være en vækstkommune og tage del i udviklingen på landsplan og i særdeleshed i Hovedstadsregionen. Her sker der i dag en vidensbaseret erhvervsudvikling, hvor der stilles krav til både de fysiske rammer og til arbejdskraftens uddannelse. Hvidovre vil fortsat udvikle sig som en attraktiv bostedskommune for dem, der prioriterer at bo tæt ved "byens hjerte" og centralt for hovedstadens mange arbejdspladser. Hvidovre Kommunes årlige budget udgør ca. 3,4 mia. kr.

## Politisk og administrativ struktur

Hvidovres politiske struktur er opbygget med Kommunalbestyrelsen på 21 medlemmer, Økonomiudvalget samt fem stående udvalg:

- Børne- og Undervisningsudvalget
- Social- og Sundhedsudvalget
- Kultur- og Fritidsudvalget
- Teknik- og Miljøudvalget
- Arbejdsmarkedsudvalget

Hertil kommer en række udvalg, råd, nævn m.v. – blandt andet Børne- og Ungeudvalget.

Hvidovre Kommunes administrative organisation ledes af en direktion, som består af kommunaldirektøren, direktøren for Børn og Velfærd samt direktøren for Kultur, Miljø & Vækst. Direktionen er samlet fysisk og arbejder i vid udstrækning som en enhed. Dermed har den samlede direktion ansvaret for hele kommunen samtidig med, at der er en arbejdsdeling, hvor hver direktør stadig har et særligt ansvar for en forvaltning. Udover direktionen findes chefgruppen, som er et tværgående strategisk ledelsesforum. Chefgruppen består af direktionen samt alle afdelingschefer samt stabschefer i forvaltningerne.

**Ledelse i Hvidovre Kommune** bygger på en grundforudsætning om: "At vi lykkes i relationer og måles på resultater". Pejlemærkerne, som der skal navigeres efter er:

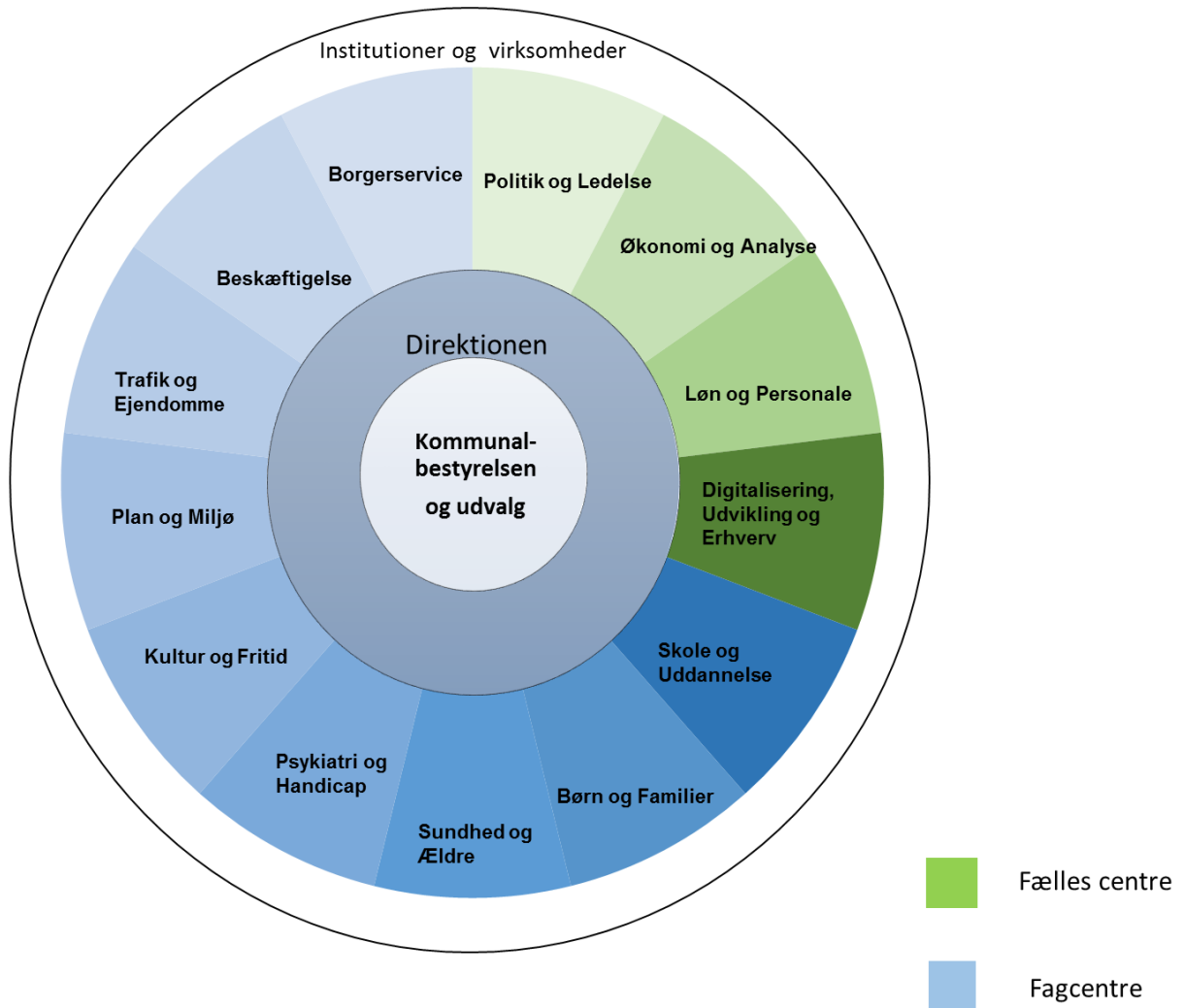
- vi handler strategisk og har udsyn
- vi har fokus på borgere og samarbejdspartnere
- vi udviser forretningsforståelse

- vi leder værdibaseret og anerkendende
- vi udviser personlig integritet

## Børn og Velfærd

---

PPR hører organisatorisk under Center for Skole og Uddannelse.



## PPR

---

**Pædagogisk Psykologisk Rådgivning (PPR)** er organiseret under Center for Skole og Uddannelse i Hvidovre Kommune.

**PPR** arbejder med at understøtte skoler og dagtilbud. PPR arbejder behovsorienteret og i dialog med børn, forældre og samarbejdspartnere. PPRs målgruppe er børn i alderen 0-18 år og deres forældre, pædagoger og lærere.

PPR har en særlig viden om børns adfærdsmæssige, emotionelle, sproglige og kommunikative udvikling. PPR har en bred viden omkring børns udvikling og trivsel, og de vanskeligheder børn kan være i. PPR er derfor

tværfagligt sammensat, og medarbejderne har foruden de grundlæggende faglige kompetencer også forskellige spidskompetencer. Personalet opkvalificeres løbende for at sikre en høj faglighed i opgaveløsningen.

## Fakta om PPR

PPR udgøres af et sekretariat (2 administrative medarbejdere), 2 konsulenter, logopæder (10 årsværk fordelt på 11 medarbejdere), psykologer (14 medarbejdere), afdelingsleder samt PPR-leder. PPR har eget budget for løn og drift.

PPRs medarbejdere har kontorer på skolerne i Hvidovre. Sekretariatet, enkelte medarbejdere og ledelsen har lokaler i Medborgerhuset ved siden af Hvidovre Rådhus.

## PPRs opgavefelt

---

- PPR rådgiver og vejleder vedrørende udviklingsmuligheder for børn i Hvidovre kommune
- PPR bidrager til inklusion og trivsel hos børn ved at understøtte dagtilbuds og skolers inkluderende arbejde med børn i udsatte positioner
- PPR udarbejder pædagogisk psykologiske vurderinger af børn, som har behov for specialpædagogisk bistand i den overvejende del af undervisningstiden
- PPR varetager sekretariatsarbejdet omkring visitationerne og er ansvarlig for økonomien for den del af kommunens specialundervisningsbudget for 0-18 år, der ikke er udlagt til skoler og dagtilbud.
- PPR er ansvarlig for visitationsudvalg og økonomistyring for STU.
- PPR bidrager med vidensformidling
- PPR deltager aktivt i tværfagligt samarbejde og har fx medarbejdere i alle Hvidovre kommunes tværfaglige netværk i dagtilbud og skoler samt deltager i kommunens åbne rådgivning
- PPR arbejder konsultativt i samarbejde med forældre og dagtilbud/skoler, og kan hjælpe med at understøtte det gode forældresamarbejde og bygge bro mellem dagtilbud/skole og hjem, så barnets udviklingsmuligheder optimeres
- PPR følger børn og unge, der går i specialskoler, i gruppeordninger eller i dagbehandlingstilbud uden for Hvidovre Kommune og varetager andre opgaver i forbindelse med børn fra Hvidovre, der er i tilbud uden for kommunen.

PPR er repræsenteret i Hvidovre kommunes visitationsudvalg på børneområdet:

- Visitationsudvalget på skoleområdet, hvor PPR har formandskabet
- Visitationsudvalget på 0-6 års området, hvor PPR har formandskabet
- Visitationsudvalget omkring Særligt Tilrettelagt Ungdomsuddannelse (STU), hvor PPR har formandskabet
- Visitationsudvalget i Børne- og Familieafdelingen

## Nogle af de vigtige udfordringer for PPR-lederen nu og i de kommende år

---

### **Videreudvikling af inklusionskultur**

I Hvidovre Kommune tror vi på inklusion for barnets skyld. Inklusion er ikke altid nemt, og det kræver stærkt lederskab. Lederen af PPR skal i de kommende år være en af foregangspersoner i videreudviklingen af inklusionskulturen i kommunen, hvor PPR vil få en styrket rolle. Dette lederskab starter i PPRs egne rækker, og strækker sig ud til skoler, dagtilbud, resten af den kommunale forvaltning og kommunikationen med det politiske niveau.

### **Ansvar for visitation og økonomistyringen på specialundervisningsområdet**

Med ansættelsen af den nye PPR-leder vil og kompetencen ansvaret for visitation og den samlede økonomistyring på specialundervisningsområdet være samlet hos PPR med reference til centerchefen for Skole og Uddannelse. Dette kræver at lederen af PPR tager et tydeligt lederskab på denne opgave og sikrer, at stærk faglighed og sikker økonomistyring er hinandens forudsætninger i dagligdagen.

### **Bidrage til at skabe en ny netværksorganisering af PPRs arbejde på tværs af de kommunale centre**

Det er besluttet, at der skal etableres en netværksorganisering, som kan sikre yderligere synergi og koordination i det arbejde som PPR gør i forhold til både dagtilbudsområdet, skoleområdet og familieområdet. PPR-lederen får en væsentlig rolle at spille i dette.

### **Profil for PPRs leder / vi søger**

---

Vi har store forventninger til den nye leder af PPR og vi forventer, at du lever op til nedenstående

#### **Den faglige profil**

- Du har et indgående kendskab til PPRs kerneopgaver
- Du har visioner for PPR og for arbejdet omkring børn, unge og familier med særlige behov
- Du har erfaring med ledelse i en politisk styret organisation og har vist resultater
- Du har erfaring med økonomistyring
- Du tænker naturligt faglighed og økonomi som hinandens forudsætninger
- Du har en stor viden om inklusion og erfaring med den kompleksitet, der ligger i inklusionsopgaven
- Du har gode kommunikative evner og stærk i dialogen med PPRs samarbejdspartnere.

#### **Ledelsesmæssige kompetencer**

- Du har solid erfaring med ledelse af vidensmedarbejdere
- Du har fokus på dialog og tillid
- Du er stærk kommunikator såvel mundtlig som skriftligt
- Du har en lederuddannelse på minimum diplomniveau eller har et ønske om at videreudanne dig inden for ledelse
- Vi arbejder med systemisk ledelse, og det forventer vi også, at du kan
- Du har en inddragende såvel som uddelegerende ledelsesstil, der har fokus på at samarbejde med de mange gode og erfarne kræfter, der er i PPR og i resten af kommunen
- Du formår at gå i en reel dialog med borgere, således at de oplever at blive lyttet til og taget alvorligt

- Du sætter faglig ledelse højt og vægter samarbejdet med personalet
- Du mestrer procesledelse og ledelse af vidensmedarbejdere
- Du mestrer at arbejde på tværs af faggrupper
- Du går forrest og er synlig

**Personlige kompetencer - du har:**

- En anerkendende tilgang til andre mennesker
- Personlig robusthed med høj grad af integritet, der kan bidrage til et konstruktivt tværfagligt og tillidsfuldt samarbejde overalt i organisationen
- Et stærkt drive, så du brænder igennem i hverdagen
- En analytisk og struktureret tilgang til de opgaver og problemstillinger, du stilles overfor
- Et positivt sind, humor, oprigtighed og empati

**Ansættelsesvilkår**

---

Stillingen som leder for PPR besættes på overenskomstvilkår.

Løn efter gældende overenskomst samt forhandling.

**Yderligere information**

---

Se endvidere kommunens hjemmeside: <http://www.hvidovre.dk/> og [www.job.hvidovre.dk](http://www.job.hvidovre.dk) hvor du også nemt kan søge stillingen.

Der kan også rettes fortrolig henvendelse til:

Centerchef Rune Ahlmann Nielsen på tlf.: 4173 8308

Afdelingsleder (konst. leder af PPR) Aase Hjort på tlf.: 3639 2405

## Tidsplan og procedure for ansættelsen

---

### **Processen**

Ansøgningen skal sendes elektronisk via [www.job.hvidovre.dk](http://www.job.hvidovre.dk) og skal være fremme senest **den 6. juni 2017 kl. 10.00**. Der sendes kvittering for modtagelsen af ansøgningen til den mailadresse, ansøgningen er sendt fra. Det forudsættes, at denne mailadresse kan anvendes til den fortrolige kommunikation med ansøger i resten af ansættelsesprocessen.

**1. samtale: 19. juni 2017**

**2. samtale: 27. juni 2017**

Mellem 1. og 2. samtale gennemføres testning af slutkandidater.

Der indhentes referencer efter nærmere direkte aftale med slutkandidater.

Forventet tiltrædelse pr. 1. august 2017.